



平塚市民病院

地域医療支援病院 災害拠点病院 神奈川県がん診療連携指定病院

広報誌

Vol.42

Spring 2023

私たちは、地域医療と市民生命をまもります

SMILE!

～毎日笑顔で～

スマイル



新世代CTにより検査体制が充実します

特集 320列CTスキャン

①②

令和5年度4月着任医師の紹介

③④

看護のこころ Vol.14「はじめまして!看護職としての第一歩」

⑤

職場紹介 臨床検査科

⑥

院外環境が向上しました! 西側に看板を設置

⑦

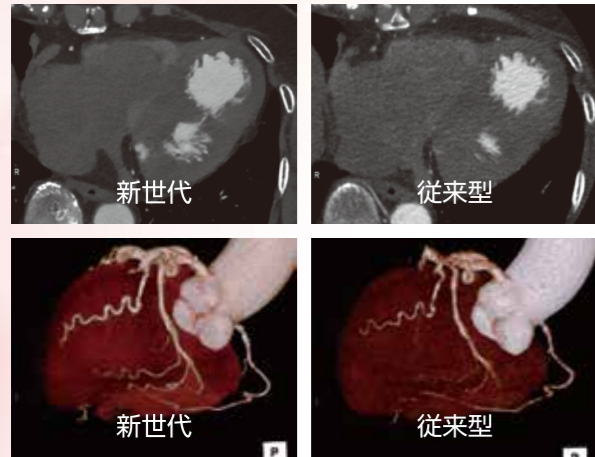
新世代CTにより検査体制が充実します ～320列CTの更新による血管診療の更なる向上～

より低被ばくで
高精度な検査を

新しい320列CTについて

診療部長兼放射線診断科部長 屋代 英樹

当院では2012年に320列CT (Computed Tomography) を導入し、市民の皆様へ正確な診断を提供してきました。CT技術の進歩はすさまじく、近年、より低被ばく^(※)で高精度な撮影ができる320列CTが開発されています。新世代のCTは従来のCTの能力を大きく凌ぎ、より詳細な診断を、低被ばくで実現します。令和5年2月に、当院は最新世代の320列CTに更新しましたので、ご紹介します。※被ばく…人体が放射線にさらされること。または、人体が放射線を浴びること。



人工知能による画質の向上と被ばくの低減

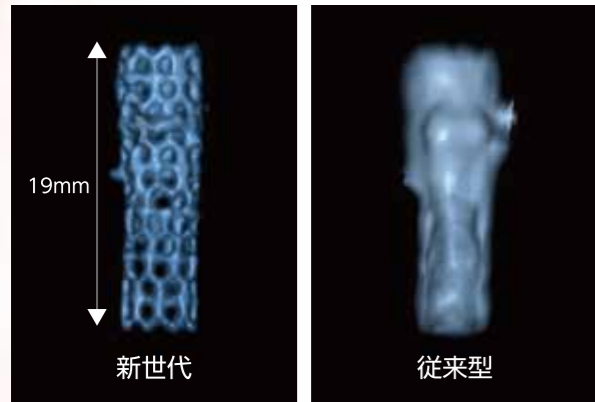
deep learning reconstruction技術 (人工知能の一種) やSliver-Beam Filter (低エネルギー帯のX線成分をカットするフィルター) で高画質とX線被ばくの低減の両立を実現しました。

高速スキャンを実現

最新のCTは管球の回転速度が速く、高心拍の患者さんに対しても、薬剤で心拍数を下げることなく冠動脈の撮影をすることができます。

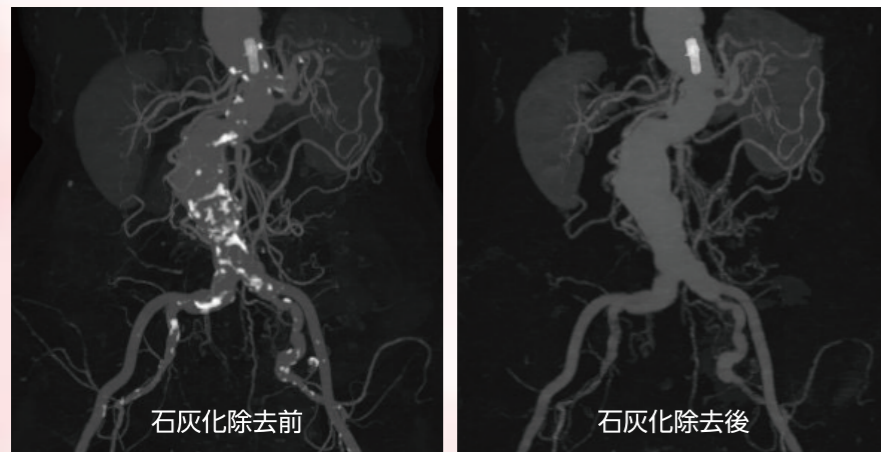


超解像技術で高精細のデータ取得が可能



超解像度CTを教師データとしたdeep learning reconstruction技術 (人工知能の一種) が実装され、従来のCTでは認識できなかったステント (血管を広げる網状の金属のチューブ) の細かい骨格も一本一本描出できるようになりました。同様に末梢の細かい血管も、描出できるようになります。

石灰化を除去できるスペクトルイメージ



X線管球の電圧を高速で切り替えながら撮影することにより、スペクトルイメージの撮影が可能となりました。スペクトルイメージを使うと、造影剤と体内の血管壁の石灰化を、区別することが可能となります。骨や血管壁の石灰化を除去することや、造影後の撮影画像から造影剤投与前の画像を仮想的に作ることもほぼ自動で行うことが可能となります。これらの機能を使うと、血管の中の情報をより詳細に知ることができます。

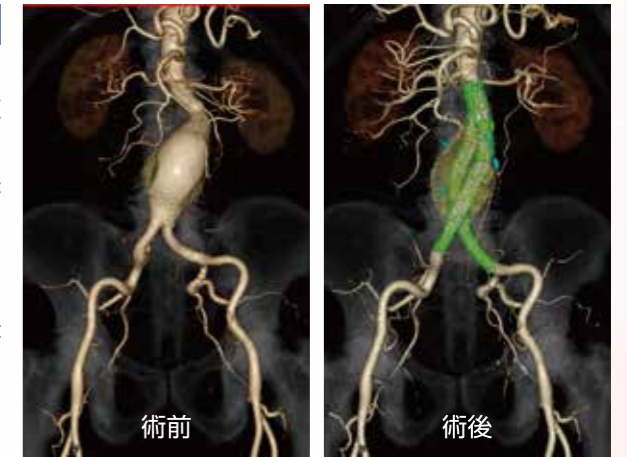
血管疾患におけるCTの役割

血管センター長兼血管外科科医長 林 啓太

CTは、血管の走行や性状を全体像として把握することが可能で、造影剤を使用することでより鮮明かつ詳細に画像の撮影ができます。近年では、4D-CTといって、血液の流れを動画で見えるように確認することができる撮影条件もあります。CTは、血管疾患の診療において、病気の診断のみならず治療方針や治療戦略の決定に欠かすことのできない検査といえます。具体例として、当科で扱う代表的な疾患におけるCTの役割を紹介します。

大動脈瘤

胸部や腹部にある最も太い血管 (大動脈) が瘤 (こぶ) のように膨れてしまう病気です。大きくなると破裂の危険性が高くなり、破裂した際には死に至るケースも少なくありません。ステントグラフトといったカテーテル治療を行う際には、患者さんの血管の形や長さに適合したステントグラフトを選択するため、CTを用いた術前の計測が重要になります。また、術後のステントグラフトの状態確認では3Dの立体画像も参考になります。



下肢閉塞性動脈硬化症

動脈硬化により、脚 (下肢) の動脈が狭くなったり (狭窄)、詰まったり (閉塞) する病気です。病状が進行すると足が壊死し、最終的には足の切断に至るケースもあります。動脈硬化では、石灰化といって血管の壁が骨のように固くなってしまいます。従来型のCTでは石灰化の部分の写りが悪いといった欠点がありましたが、最新のCTでは石灰化除去が可能となり、より詳細な画像を表示することができます。



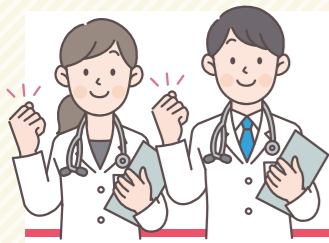
下肢静脈瘤

脚の血管 (静脈) が瘤 (こぶ) のように膨れてしまう病気です。命に係わる病気ではありませんが、脚のだるさやむくみ、こむら返りの原因となります。診断と治療には超音波検査を用いますが、CTを合わせて用いることで、原因となっている血管の全体像を短時間で把握することが可能です。

血管損傷

交通事故などで救急搬送された患者さんは、時に血管が損傷していることがあります。320列CTでは、一度に撮影できる範囲が広がった分、短時間での撮影が可能となり、1分1秒を争う救急の患者さんにも有用です。





令和5年度 着任した医師を紹介します

新体制で
スタートします!

今年度着任しました、27名の医師を紹介します。
平塚市民病院の一員として“そばに寄り添い、ともに闘う”医療を提供していきます。

病院長就任から令和5年4月で5年目を迎えました。昨年度も令和2年2月から始まった新型コロナウイルス感染症の流行のため引き続き感染者への対応、感染対策に明け暮れた1年間でした。第7波に続き年末から年始にかけての第8波では、非常に多くの患者さんを受け入れてまいりました。

当院は、感染症指定医療機関でもあり、流行当初から平塚のみならず県内全域から多数の感染患者さんを受け入れ、何より、「地域の医療を崩壊させない」と同時に県内の医療を守る」ということに重きを置き運営してまいりました。感染者の対応に力を注ぐとともに、救急医療の維持にも努力し、何とか感染対応と一般の救急医療の両立ができたのではないかと考えております。

当院は、地域の中核病院として高度な最先端医療を提供するばかりでなく、「断らない救急」を掲げる救命救急センター、政策的医療としての小児周産期医療、災害医療、さらには今回の新型コロナウイルス感染症に対する対応のような感染症対策にも力を入れており、患者さんの「そばに寄り添い、ともに闘う」を診療姿勢として職員一丸となり頑張っております。

例年のことではありますが、本年4月にも多くの医師の異動があり、皆様には大変ご迷惑をおかけしております。今回、この広報誌「SMILE!」でも新任医師のご紹介をさせていただきます。

今後とも市民病院を温かく見守り応援していただければ幸いに存じます。



病院長
山田 健一郎



わたのべ のぞみ
渡部 希美
外科 医師



まつなみ こうじろう
松波 光志朗
外科 医師



さし えりこ
佐子 英梨子
外科 医師



いしい けんじろう
石井 賢二郎
消化器外科 主任医長



たじま ゆうき
田島 佑樹
消化器外科 医長



にしむら えりか
西村 英理香
消化器外科 医師



おか ひでとし
岡 英俊
心臓血管外科 医長



あおき たくま
青木 拓万
心臓血管外科 医師



くらなり ゆうき
藏成 勇紀
脳神経外科 医長



おおさき ひろお
大崎 皓郎
整形外科 医師



なかじま ゆきお
中島 由紀夫
整形外科 医師



なかま しん
名嘉真 信
整形外科 医師



ふくだ りょう
福田 凌
形成外科 医師



せぐち のりこ
瀬口 範子
形成外科 医師



こいずみ はるこ
小泉 波留子
産婦人科 医師



のだ あきなり
野田 晃成
呼吸器内科 医長



おかざき えりこ
岡崎 瑛梨子
呼吸器内科 医師



はんだ ゆうた
半田 祐太
消化器内科 医師



かさはら みさ
笠原 美沙
消化器内科 医師



よしざわ ひろき
吉澤 大樹
消化器内科 医師



まつい あづみ
松井 杏美
循環器内科 医師



あおき ゆうき
青木 友樹
循環器内科 医師



さくち たかゆき
菊池 崇之
神経内科 医師



しおじ ゆうき
塩地 祐貴
小児科 医師



おしかた ゆうじん
押方 悠仁
小児科 医師



おの しゅん
小野 隼
放射線診断科 医長



とがわ こうじ
東川 康嗣
放射線診断科 医師





はじめまして! 看護職としての第一歩

採用時研修

喜びと緊張で迎えた入職の日。事業管理者、病院長、看護部長の言葉が心に染み、一層自覚が強くなりました。先輩看護師から教わる基礎技術訓練では、先輩の頼もしさと、患者さんへ看護を提供する重みを感じました。私たちは、平塚市民病院の看護師として大きく成長していきます。



あたたかく
見守って
ください♡

看護部長あいさつ

昨年度は、病院機能評価受審というイベントを、院内の職員全員で乗り越えた年でした。様々な課題も見つけましたが、これを機会と捉えて、新たな病院の仕組み作りに向かっていきます。

急速なIT化やAIの導入により、医療機器も著しい進化を遂げています。当院では、5月には電子カルテシステムを更新します。また、スポットチェックシステムも導入します。バイタル測定値を機器をかざすだけで、電子カルテに入力されるシステムです。入力間違いがなくなり、記録時間等の短縮に結びつくことを期待しています。

平塚市民病院の看護師である私たちは、これまでも患者さんのそばに常に寄り添ってきました。これからも、寄り添い続けるために、能力をブラッシュアップしていかなくてはなりません。当院は特定行為が行えるスキルが取得できるよう、10月から看護師特定行為研修機関となるために準備を進めています。

今年度も新しい看護のあり方を追求していきたいと考えていますので、よろしくお願いたします。



看護部 稲村ほづみ

詳しい活動や採用情報は看護部ホームページへ

平塚市民病院 看護部

検索



職場 紹介



臨床検査科



こんにちは、臨床検査科です。「臨床検査科ってどんな仕事をしているの?」という方も多いと思います。今回は私たちの仕事について紹介をしていきます。

臨床検査科では、多岐にわたる検査を行っており、医師の診断や患者さんの病態の把握に必要なデータを迅速かつ正確に提供できるように努めています。

検体検査

生化学



☞悪い細菌はいないかな?
尿や便、痰などに悪い細菌があるかどうか培養して調べます。

輸血



細菌



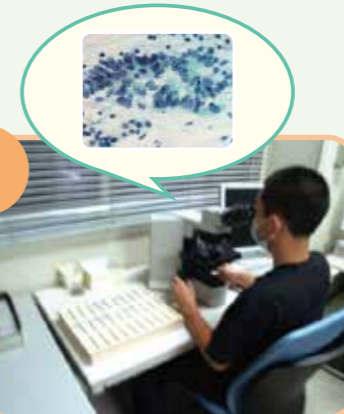
☞痛くないかな?
検体検査は患者さんから採血をしておこないます。

☞分析器の内部



血液を分析器を使って肝機能や腎機能を調べます。

病理



☞血球の数は?形態は?
顕微鏡を使用して白血球や赤血球などの数や形態を調べます。

血液

☞がん細胞あるかな?
手術中に組織の一部をとって、がん細胞があるかどうか調べます。

採血室



某ドラマで...

生理検査



☞超音波検査機器



☞超音波画像



☞肺機能検査



☞心電図検査

このほかに...
・聴力検査
・新生児聴力検査
・脳波
・筋電図
・重心動揺検査
・血圧脈波検査 など
たくさんの検査をしています。

ここでは紹介しきれないので当院HPもご覧ください!





院外環境が向上しました! 西側に看板を設置

「平塚市民病院」の看板は、新館北面(ロータリー入口)の5~3階部分と本館屋上北面に設置していましたが、西面(外来駐車場側)にはなく、交通量の多い県道62号線(平塚秦野線)からは病院の建物であることが分からない状態でした。

このたび、新館屋上の西面に内照式の「平塚市民病院」の看板を設置し、夜間でも病院であることが一目で分かるようになりました。ご通行の際にはぜひご覧ください。



日中



夜間

今後も院内外環境の向上に努めていきます。

地図・交通アクセス

【路線バスをご利用の方】

- JR東海道線 平塚駅北口からバスで15分
平21、22、26、77金田公民館行き、市民病院行き、市民病院経由東海大学行き、市民病院経由高村団地行き「市民病院前」下車 運賃:現金200円、ICカード199円
- 伊勢原方面から平塚駅行「中原下車」バス停下車、ヘルシーロード徒歩約20分
- 秦野方面から平塚駅行「南原」バス停下車、徒歩約10分

【シャトルバス】

- 市内神田地区から市民病院へ便利なシャトルバスも運行しています。
[運行日] 市民病院外来診療日
[運休日] 土曜日、日曜日、祝日及び年末年始(12月29日から1月3日)
[運賃] 大人…1乗車260円
小学生、割引運賃適用者(※)…130円
未就学児…無料
現金 前払い(回数券、ICカードは使えません)
※身体障害者手帳または療育手帳をお持ちの方、その介護者の方

【車をご利用の方】

- 午前は、大変混雑しますので、できるだけ公共の交通機関をご利用ください。
- 信号「平塚市民病院入口」から進入してください。
- 外来駐車場(有料)
[利用時間] 午前7時00分~午後7時30分
[料金] 金] 外来患者…入場後30分無料、同90分100円、以降すべて200円
一 般…入場後30分無料、同90分100円、以降1時間ごとに100円加算(面会含む)
交通系電子マネーでの支払いが可能となりました。



Hiratsuka City Hospital
平塚市民病院

救命救急センター 災害拠点病院 地域医療支援病院
神奈川県がん診療連携指定病院

〒254-0065 神奈川県平塚市南原1-19-1
TEL: 0463-32-0015 FAX: 0463-31-2847
URL: <https://www.hiratsuka-city-hospital.jp/>

初診受付時間: 午前8:30~11:00(初診及び予約外の方)
休診日: 土曜日・日曜日・祝日 年末年始(12月29日~1月3日)

